

FRANKE

Installation Instructions: Composite Granite Sinks

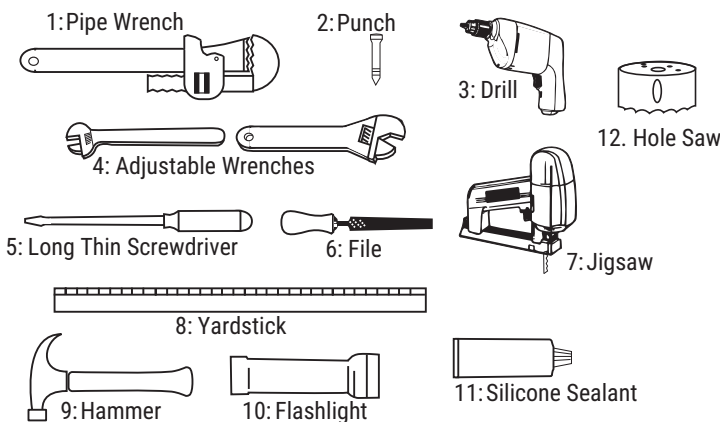
VERSION A

Congratulations!

You have purchased a quality product designed for long lasting beauty. The following instructions will take you step-by-step through the installation process and care of your product. We recommend reading the entire instruction booklet before beginning.

Installing Your New Sink

Tools And Materials



1. Pipe wrench if steel pipe used
2. Punch
3. Drill
4. (2) Adjustable wrenches
5. Long thin screwdriver
6. File
7. Jigsaw
8. Yardstick
9. Hammer
10. Flashlight
11. Silicone sealant or plumber's putty
12. 2" hole saw (if installing new countertop)

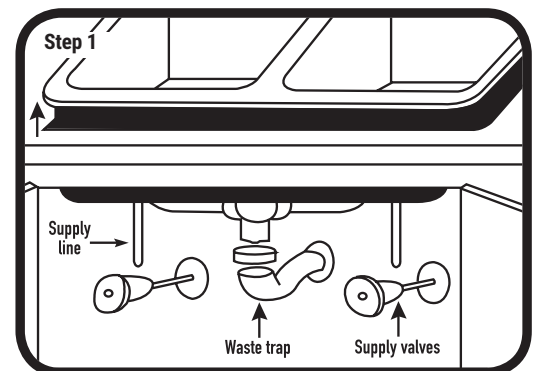
Caution: Use only Stain-Free Plumber's Putty.

Topmount Installation Instructions

NOTE: The illustrations are a representation of a sink and may differ from the style of your sink. The instructions still apply to your installation.

STEP 1: Remove existing sink

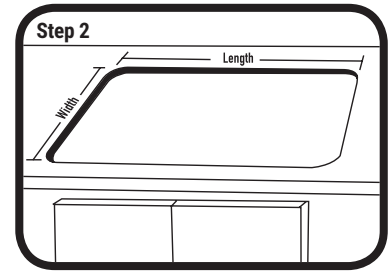
1. Leave the faucet and drain outlet in place
2. Shut off water supply valves (usually under sink).
3. Release any water that may be in the supply lines by opening faucet valves (the same way you would normally turn your water on). Let water run until it stops flowing.
4. Disconnect the supply lines from the water supply valves.
5. Disconnect the drain fitting from the waste trap.
6. Remove clips around underside of old sink.
7. Lift sink out with faucet and drain fitting still in place.



STEP 2:

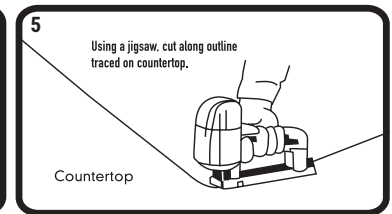
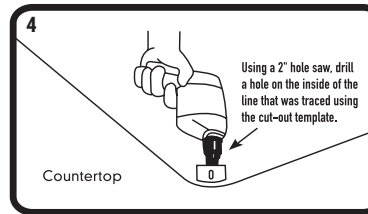
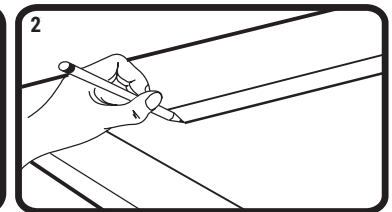
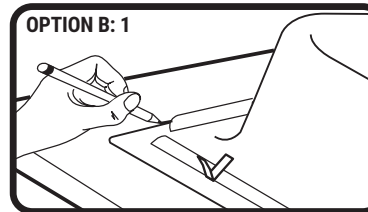
OPTION A: Prepare existing countertop

1. Make sure existing countertop cut-out opening is the proper size. Set the new sink into opening. The sink rim should rest evenly on the countertop. Slight adjustments can be made using a file or a jigsaw.
2. Use caution to avoid chipping or cracking the countertop while filing or sawing.
3. Countertop should not be warped in order for sink to fit flush in the opening.



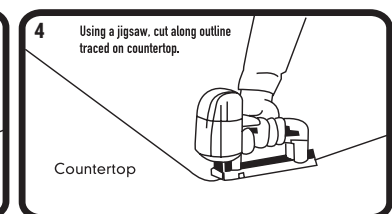
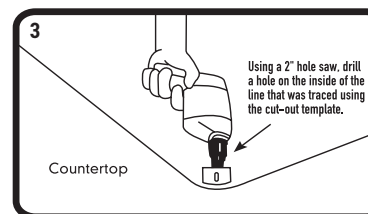
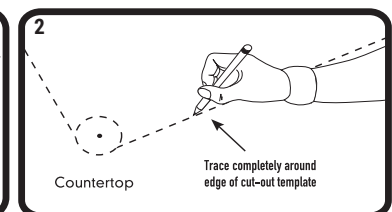
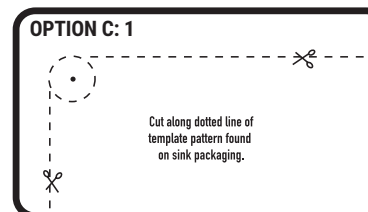
OPTION B: Prepare a new countertop using the sink as a template

1. Carefully place the sink upside down on the countertop at the desired position. Trace the outline of the sink onto the countertop. **Do not cut along this line.**
2. Draw a line 1/2" (12.7mm) inside the sink outline. Measure the cut-out line you just drew and compare to all sink dimensions. The cut-out should be approximately 1" (25.4mm) smaller than the overall sink dimensions.
3. Verify both measurements.
4. Drill a pilot hole inside the cutting line.
5. Using a jigsaw, cut along the inside line to create the opening in the countertop.



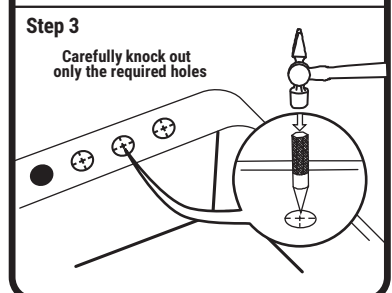
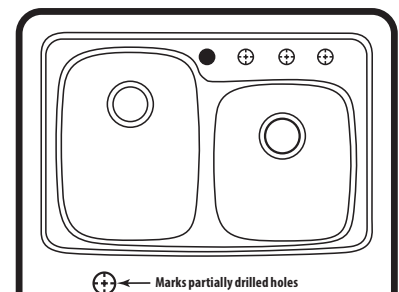
OPTION C: Prepare a new countertop using the cut-out template provided

1. Measure the cut-out line and compare to all sink dimensions. The cut-out line should be 1" (25.4mm) smaller than the overall sink dimensions.
2. Place template on countertop. Trace completely around the edge of the template directly onto your countertop.
3. Drill a pilot hole inside the cutting line.
4. Using a jigsaw, cut along the line to create the opening in the countertop.



STEP 3: Knocking Out faucet/accessory holes (*Must be done before installing sink*)

If your sink already has the proper number of holes needed, you can proceed to Step Four. If additional holes need to be knocked out, place the sink upright on a stable workstation (a workbench or the floor). Do NOT place the sink in the countertop to knock out the holes, as damage could occur such as cracking or breakage. Locate the round stickers on the ledge of the sink. These stickers represent the locations of the partially drilled holes. With a hammer and punch or nailset, you can knock out the partially drilled holes needed for faucet and accessories. You will then use a file (ex: rattail type) to smooth away any rough surface in the holes. *Note: any additional holes beyond the partially drilled ones noted on this sink are considered modifications and any problems associated with these holes are not covered by the warranty.*

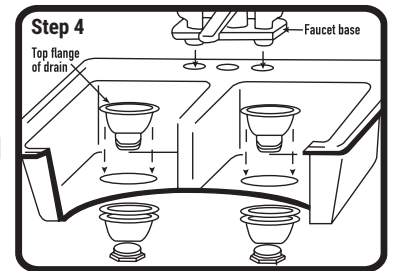


STEP 4: Install accessories

To simplify installation, we recommend the installer attach faucets, strainers and accessories at this time.

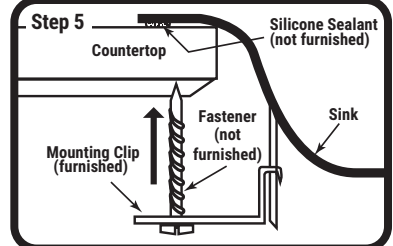
When fitting the drain to the sink, take extra care not to overtighten. Overtightening can add a mechanical stress in the region of the drain hole which could damage or crack the sink. We recommend the screw fitting be hand tight plus one eighth turn.

Caution: Use only Stain-Free Plumber's Putty.



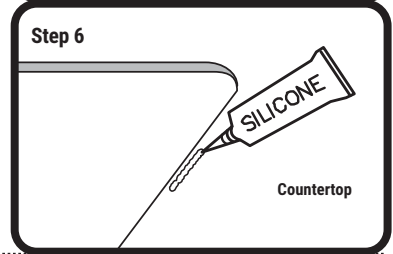
STEP 5: Mounting Brackets

Assemble the mounting clips and bolts as shown in the diagram.



STEP 6: Seal countertop

Place a generous bead of silicone sealant around the perimeter of countertop cutout. This will ensure that the sink is completely sealed to the countertop.



STEP 7: Place sink in opening

Lift sink, turn face-up and lower into the countertop opening. Wipe excess sealant with a wet cloth. Refer to sealant instructions for cure time.

STEP 8: Final Steps

1. Connect and tighten hot and cold faucet supply lines, strainer, drain and trap assembly. Note: Depending on the location of sink drain holes, it may be necessary to adjust the drain pipe fittings under the sink to accommodate the new sink installation.
2. Turn on water supply and examine all connections for leaks. If leak appears, tighten joint slightly. **Do not overtighten.**
3. With stopper in place, fill sink and examine area under sink and around drain flange for leaks.
4. Remove stopper and let water drain while examining drain connections for leaks.

Undermount Installation

Professional Installation Recommended: Only use natural stone or a solid surface material like granite, marble, Corian® or Quartz. Have sink and accessory openings cut by a professional. A cutting mistake will be costly. *(We recommend comparing the template provided to the sink before cutting the countertop.)*

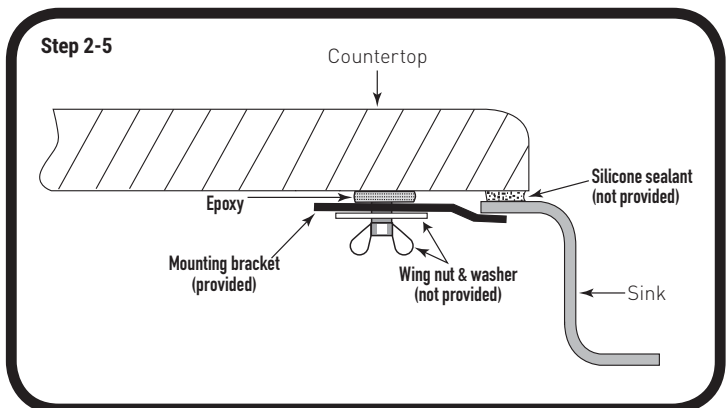
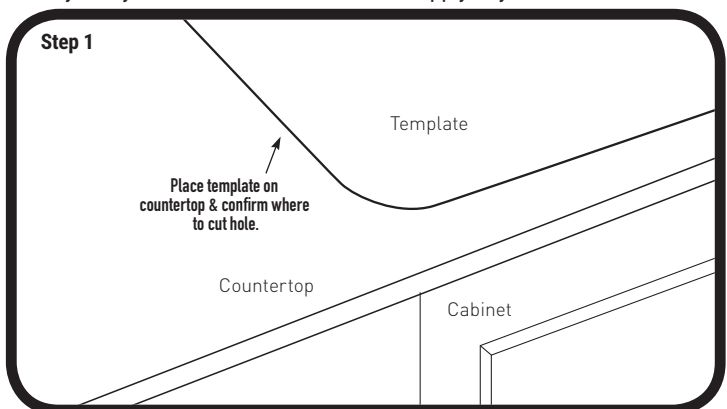
STEP 1: Determine position of the sink

Locate the position of the sink using the template provided and make the cut-out from the countertop. Note: This template will align the edge of the countertop to the tangent of the top radius of the bowl (see illustration). If there is a preference to show more reveal of sink flange (lip), adjustments to the cut out need to be made by installer.

STEP 2: Determine position of the mounting brackets

Align the bowl under the countertop cut-out and determine the location for the mounting brackets. Mounting brackets have been supplied. Installer will determine attachment method.

NOTE: The illustrations are a representation of a sink and may differ from the style of your sink. The instructions still apply to your installation.



STEP 3: Attach the mounting brackets

Attach the mounting brackets loosely to the countertop from underneath, using the fastener and attachment method recommended by the countertop supplier.

STEP 4: Apply silicone sealant or plumber's putty

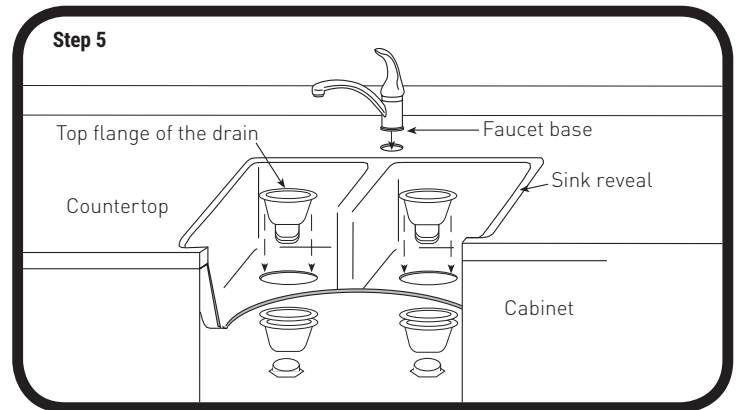
Apply a continuous bead around the top flange (lip) of the sink. **Caution: Use only Stain-Free Plumber's Putty.**

STEP 5: Sink alignment and mounting

Align the bowl with the countertop cut-out from underneath and fully tighten the brackets against the sink flange (lip).

STEP 6: Final Steps

1. Connect and tighten hot and cold faucet supply lines, strainer, drain and trap assembly. Note: Depending on the location of sink drain holes, it may be necessary to adjust the drain pipe fittings under the sink to accommodate the new sink installation.
2. Turn on water supply and examine all connections for leaks. If leak appears, tighten joint slightly.
Do not overtighten.
3. With stopper in place, fill sink and examine area under sink and around drain flange for leaks.
4. Remove stopper and let water drain while examining drain connections for leaks.



CARE INSTRUCTIONS

To ensure long-lasting beauty, the best preventative maintenance is to ensure that the sink is clean and dry when not in use. For best results, opt for a mild liquid soap and a wet cloth to gently clean your sink. Mild abrasives and non-metallic sponges can be used for more aggressive cleaning. Rinse thoroughly and towel dry. Periodically wipe down sink with vegetable or mineral oil to repel calcium or mineral deposits and enhance the natural luster of the sink.

Buyer Protection Limited Warranty

Sinks: Franke warrants its sinks to be free from manufacturing defects in material and workmanship, under the normal residential use for which it was intended, for the lifetime of the sink.

Marine & Outdoor Use: Franke sinks, accessories and faucets are not warranted for marine or outdoor installation.

General: This warranty applies only to the original owner, providing the product has been installed in accordance with our installation instructions, used as recommended and in a normal residential application. In the event of a warranty claim, the owner will be required to provide proof of purchase (sales receipt). This warranty covers all components which make the product operational. Franke, at its option, may repair or replace the product or components necessary to restore the product to good working condition. Franke reserves the right to inspect the installation prior to the actual replacement of the product or component part. This warranty does not cover misuse or abuse, accidental damages, scuffs or scratches, improper installation, abnormal usage, negligence or damage caused by improper maintenance or cleaning. Normal wear of parts is excluded from the warranty. Damage caused by impurities or acts beyond our control are not covered. Any product or part which has been repaired or altered in any manner outside of Franke's factory, unless previously authorized in writing by Franke, will void warranty. Any replacement excludes transportation and any labor re-installation costs. This warranty does not allow recovery of incidental or consequential damages such as loss of use, delay, property damage or other consequential damage, and Franke accepts no liability for such damages. The Franke warranty is limited to the above conditions and to the warranty period specified herein and is exclusive. Franke DISCLAIMS all other warranties, expressed or implied, including IMPLIED WARRANTIES OF MERCHANTABILITY AND/OR FITNESS FOR A PARTICULAR PURPOSE. This warranty gives you specific legal rights that vary from state to state.

Additional Information: For additional information about warranty, products and accessories, please visit www.Franke.com or call our Customer Service Team at 1-800-637-6485.

Instrucciones de instalación: Fregaderos de granito compuesto

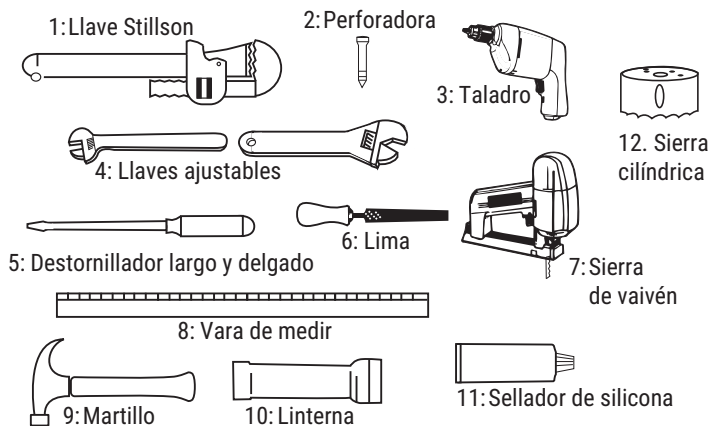
VERSIÓN A

¡Felicitaciones!

Ha comprado un producto de calidad diseñado para brindar belleza duradera y muy fácil de instalar. Las instrucciones que aparecen a continuación le van a guiar paso a paso por el proceso de instalación y cuidado de su producto. Le sugerimos que lea todo el manual de instrucciones antes de seguir adelante.

Instalación del fregadero nuevo

Herramientas y materiales



1. Llave Stillson si se utiliza una tubería de acero
2. Perforadora
3. Taladro
4. (2) Llaves ajustables
5. Destornillador largo y delgado
6. Lima
7. Sierra de vaivén
8. Vara de medir
9. Martillo
10. Linterna
11. Tubo de sellador de silicona o de masilla de plomero
12. Sierra cilíndrica de 2 in
(si es que va a instalar una encimera nueva)

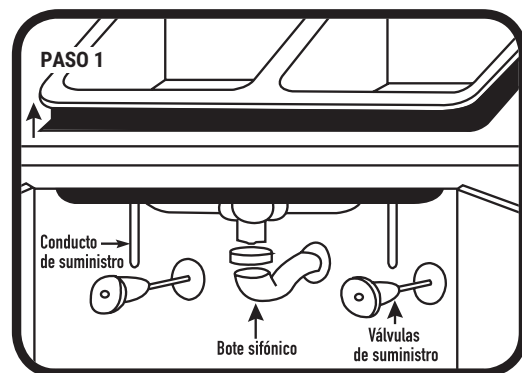
Precaución: Utilice sólo manchar masilla de plomero gratuita

NOTA: Las ilustraciones son una representación de un lavabo y pueden diferir del estilo de su fregadero. Las instrucciones que siguen siendo aplicables a su instalación.

Instrucciones de instalación del montaje

PASO 1: Cómo quitar el fregadero existente

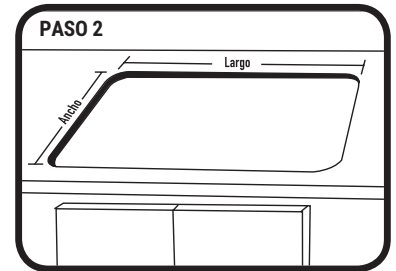
No mueva el grifo ni la salida de drenaje de su posición.
Cierre las válvulas de suministro de agua (ubicadas, generalmente, debajo del fregadero).
Abra las válvulas del grifo (del mismo modo en que abriría normalmente el suministro de agua) para eliminar cualquier resto de agua que pudiera haber en los conductos de suministro. Deje que el agua se vaya por completo.
Desconecte los conductos de suministro de las válvulas de suministro de agua.
Desconecte las conexiones de drenaje del bote sifónico.
Retire los sujetadores alrededor de la parte inferior del fregadero anterior.
Levante el fregadero para sacarlo sin mover el grifo ni las conexiones de drenaje de su posición.



PASO 2:

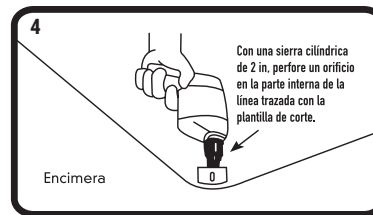
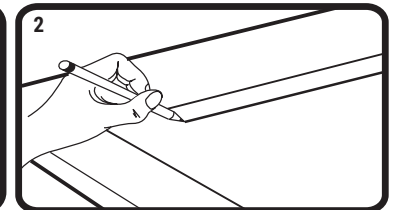
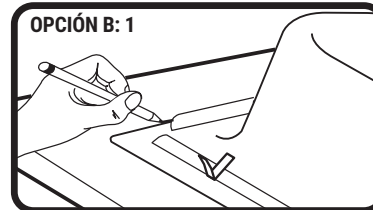
OPCIÓN A: Cómo preparar una encimera existente.

1. Asegúrese de que el orificio existente en la encimera sea del tamaño adecuado. Coloque el fregadero nuevo dentro del orificio. El reborde del fregadero debe asentarse horizontalmente sobre la encimera. Para realizar ajustes leves, puede utilizar una lima o sierra de vaivén.
2. Utilice la lima o la sierra de vaivén con cuidado para no fragmentar ni quebrar la encimera.
3. La cubierta prefabricada no debe combarse para que el fregadero se ajuste al ras en la abertura.



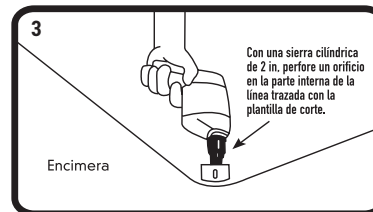
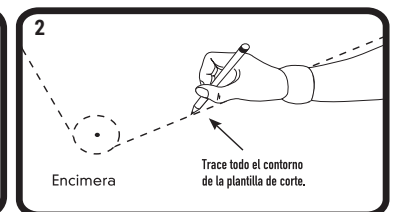
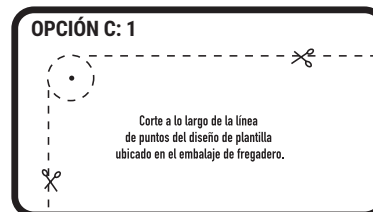
OPCIÓN B: Cómo preparar una encimera nueva utilizando el fregadero de plantilla

1. Con cuidado, coloque el fregadero al revés sobre la encimera en la ubicación que desee. Marque el contorno del fregadero en la encimera. **No realice el corte siguiendo esta línea.**
2. Dibuje una línea que esté ubicada a 1/2 in (12.7 mm) por dentro del contorno de la encimera. Mida la línea de corte que acaba de trazar y compare con todas las dimensiones del fregadero. Las dimensiones de la línea de corte deben ser, aproximadamente, 1" (25.4mm) más pequeñas que las dimensiones totales del fregadero.
3. Verifique ambas medidas.
4. Con un taladro, realice un orificio de prueba dentro de la línea de corte.
5. Con una sierra de vaivén, corte a lo largo de la línea interna para formar el orificio en la encimera.



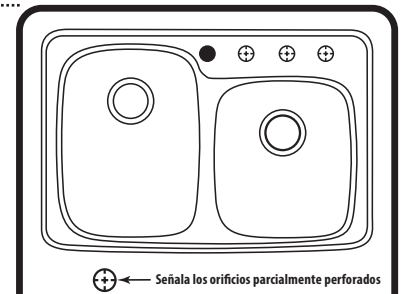
OPCIÓN C: Cómo preparar una encimera nueva con la plantilla de corte proporcionada

1. Se proporciona una plantilla para cortar el orificio del fregadero. Mida la línea de corte y compare con todas las dimensiones del fregadero. Las dimensiones de la línea de corte deben ser 1" (25.4mm) más pequeñas que las dimensiones totales del fregadero.
2. Coloque la plantilla sobre la encimera. Marque todo el contorno de la plantilla directamente sobre la encimera.
3. Con un taladro, realice un orificio de prueba dentro de la línea de corte.
4. Con una sierra de vaivén, corte a lo largo del contorno trazado en la encimera.



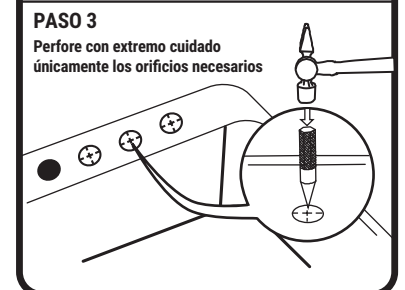
PASO 3: Perforación de los orificios del grifo/accesorios (debe realizarse antes de instalar el fregadero)

Si su fregadero ya tiene la cantidad adecuada de orificios necesarios, proceda al paso cuatro. Si debe perforar orificios adicionales, coloque el fregadero en posición estable y vertical (en una plataforma de trabajo o en el suelo). NO coloque el fregadero en la encimera para perforar los orificios porque esto podría provocar daños en este como el agrietamiento o la rotura. Busque los adhesivos circulares del borde del fregadero. Estos adhesivos representan la ubicaciones de los orificios parcialmente perforados. Con un martillo y una perforadora o un botador, puede perforar los orificios parciales que se requieren para el grifo y los accesorios. Luego, utilizará una lima (por ejemplo, tipo cola de rata) para eliminar cualquier aspereza en los orificios. *Nota: Todos los orificios adicionales, además de los que se encuentran parcialmente perforados en este fregadero, se consideran modificaciones, por lo que cualquier problema asociado con estos orificios no se encuentra cubierto por la garantía.*



PASO 3

Perfore con extremo cuidado únicamente los orificios necesarios

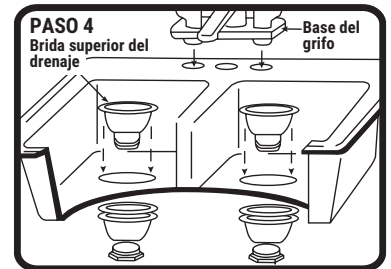


PASO 4: Cómo instalar los accesorios

Para simplificar la instalación, le sugerimos que el instalador conecte los grifos, filtros y accesorios en este momento.

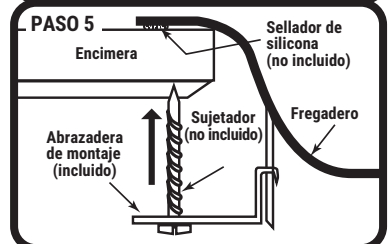
Cuando conecte el drenaje al fregadero, tenga especial cuidado de no ajustarlo excesivamente. El ajuste excesivo puede agregar tensión mecánica al área en donde se encuentra el orificio de drenaje, lo cual podría dañar o agrietar el fregadero. Le sugerimos que el ajuste del tornillo se realice a mano. Luego, realice un giro de un octavo.

Precaución: Utilice sólo manchar masilla de plomero gratuita



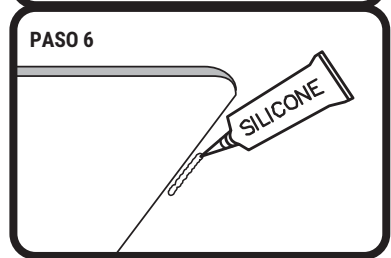
STEP 5: Montaje de los soportes

Ensamble las abrazaderas y los pernos de montaje tal como se muestra en el diagrama.



PASO 6: Selle la encimera

Coloque una capa delgada de sellador de silicona alrededor del perímetro de la abertura de la encimera. Esto garantizará que el fregadero quede completamente sellado a la encimera.



PASO 7: Coloque el fregadero en la apertura

Levante fregadero, gire y baje en la encimera. Limpie el exceso de sellador con un paño húmedo. (Consulte las instrucciones del sellador para el tiempo de curado.)

PASO 8: Pasos finales

1. Conecte y ajuste los conductos de suministro de agua fría y caliente del grifo, el filtro, el drenaje y el ensamble del bote sifónico. Nota: Según la ubicación de los orificios de drenaje del fregadero, quizás sea necesario ajustar las conexiones de la tubería de drenaje debajo del fregadero para que se adapten al fregadero nuevo.
2. Abra el suministro de agua y controle que no existan pérdidas en ninguna de las conexiones. Si hay pérdidas, ajuste la unión eventemente. **No ajuste excesivamente.**
3. Coloque el tapón y llene el fregadero para controlar que no existan pérdidas en el área debajo del fregadero y alrededor de la brida de drenaje.
4. Retire el tapón y verifique que no existan pérdidas en las conexiones de drenaje mientras se drena el agua.

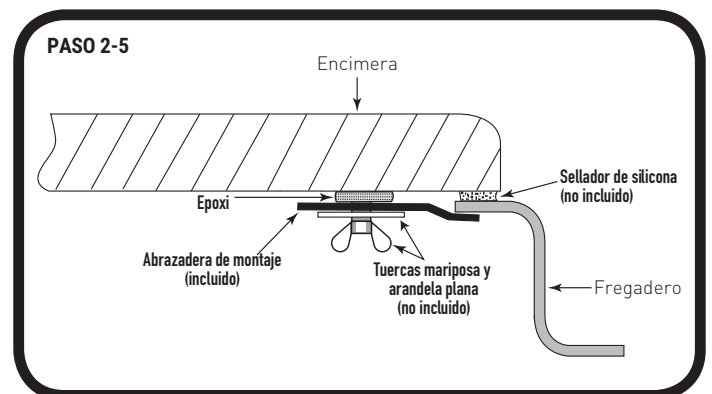
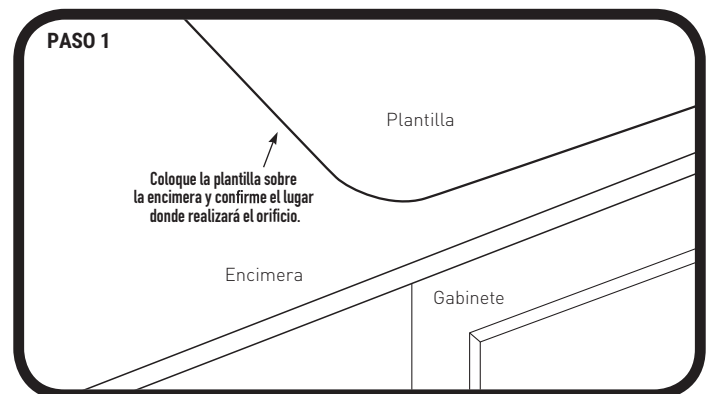
Instalación del montaje inferior

Instalación por parte de un profesional: Utilice únicamente material de piedra natural o de superficie sólida, como granito, mármol, Corian® o Cuarzo. Las aberturas del fregadero y de los accesorios deben ser realizadas por un profesional. Un error de corte puede costarle mucho. (Se recomienda comparar la plantilla para el fregadero antes de cortar la encimera.)

NOTA: Las ilustraciones son una representación de un lavabo y pueden diferir del estilo de su fregadero. Las instrucciones que siguen siendo aplicables a su instalación.

PASO 1: Cómo determinar la ubicación del fregadero

Utilice la plantilla proporcionada para determinar la ubicación del fregadero y realice el corte en la encimera. Nota: Esta plantilla alineará el borde de la encimera con la tangente del radio superior del seno del fregadero (vea la ilustración). Si se prefiere que la brida (borde) del fregadero quede más expuesta, el instalador debe realizar los ajustes necesarios en el momento de realizar el corte.



PASO 2: Cómo determinar la ubicación de las abrazaderas de montaje

Alinee el seno del fregadero por debajo del orificio en la encimera y determine la ubicación de las abrazaderas de montaje. Las abrazaderas de montaje vienen incluidas. El instalador determinará el método de fijación.

PASO 3: Cómo fijar las abrazaderas de montaje

Fije las abrazaderas de montaje a la encimera desde abajo sin ajustarlas. Para ello, utilice la herramienta de sujeción y el método de fijación recomendado por el proveedor de la encimera.

PASO 4: Cómo aplicar sellador de silicona o masilla de plomero

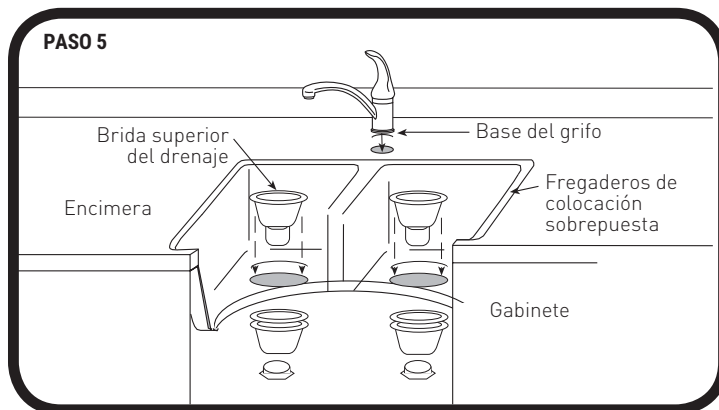
Aplique un cordón continuo alrededor de la brida superior (borde) del fregadero.

PASO 5: Cómo alinear y montar el fregadero

Alinee el seno del fregadero con el orificio en la encimera desde abajo y ajuste por completo las abrazaderas a la brida del fregadero (borde).

PASO 6: Pasos finales

1. Conecte y ajuste los conductos de suministro de agua fría y caliente del grifo, el filtro, el drenaje y el ensamble del bote sifónico. Nota: Según la ubicación de los orificios de drenaje del fregadero, quizás sea necesario ajustar las conexiones de la tubería de drenaje debajo del fregadero para que se adapten al fregadero nuevo.
2. Abra el suministro de agua y controle que no existan pérdidas en ninguna de las conexiones. Si hay pérdidas, ajuste la unión levemente. **No ajuste excesivamente.**
3. Coloque el tapón y llene el fregadero para controlar que no existan pérdidas en el área debajo del fregadero y alrededor de la brida de drenaje.
4. Retire el tapón y verifique que no existan pérdidas en las conexiones de drenaje mientras se drena el agua.



INSTRUCCIONES DE CUIDADO

Para asegurar la belleza de larga duración, el mejor mantenimiento preventivo consiste en asegurar que el fregadero está limpio y seco cuando no esté en uso. Para obtener los mejores resultados, optar por un jabón líquido suave y un paño húmedo para limpiar suavemente su fregadero. Los abrasivos suaves y esponjas no metálicas pueden ser utilizados para la limpieza más agresiva. Enjuague bien y seque con una toalla. Periódicamente limpie fregadero con aceite vegetal o mineral para repeler calcio o depósitos minerales y realzar el brillo natural del fregadero.

Garantía limitada de protección para el comprador

Fregaderos: Los fregaderos Franke cuentan con garantía contra defectos de fabricación en los materiales y en la mano de obra, en las condiciones de uso residencial normal para las que se diseñaron, durante toda su vida útil.

Uso marino y en exteriores: Los fregaderos, accesorios y grifos Franke no cuentan con garantía si se utilizan en instalaciones marinas o exteriores.

Aspectos generales: Esta garantía se aplica solo al propietario original, siempre que el producto se haya instalado según nuestras instrucciones de instalación y en aplicaciones de uso residencial normal, y se haya utilizado de acuerdo a las recomendaciones. En caso de hacer uso de la garantía, el propietario deberá proporcionar un comprobante de compra (recibo de venta). Esta garantía cubre todas las piezas necesarias para la funcionalidad del producto. Franke, a su discreción, puede reparar o reemplazar el producto o las piezas necesarias para poner el producto en condiciones de funcionamiento óptimas. Franke se reserva el derecho de inspeccionar la instalación del producto antes de reemplazar el producto o alguna pieza. Esta garantía no cubre los daños ocasionados por uso inadecuado o abusivo, daños accidentales, rayones y marcas, instalación inadecuada, uso anormal, negligencia o daños causados por un mantenimiento o una limpieza inapropiados. La garantía no cubre el desgaste normal de las piezas. Tampoco cubre el daño causado por suciedad o actos que están fuera de nuestro control. La garantía será nula sobre cualquier producto o pieza que se haya reparado o alterado de cualquier modo fuera de la fábrica de Franke, a menos que Franke haya autorizado dichos cambios previamente por escrito. Los costos de transporte o mano de obra para la reinstalación no están incluidos en el reemplazo de piezas. Esta garantía no permite una recuperación por daños incidentales o consecuentes, como pérdida de uso, retrasos, daños a la propiedad u otros daños consecuentes, y Franke no asume responsabilidad por dichos daños. La garantía de Franke es exclusiva y se limita a las condiciones mencionadas anteriormente y al período de garantía especificado en el presente documento. Franke DESCONOCE cualquier otra garantía, expresa o implícita, incluidas las GARANTÍAS IMPLÍCITAS DE COMERCIABILIDAD Y/O IDONEIDAD PARA UN PROPÓSITO ESPECÍFICO. Esta garantía le concede a usted derechos legales específicos que varían de un estado a otro.

Información adicional: Para obtener más información acerca de la garantía, los productos y los accesorios, visite www.Franke.com o llame a nuestro equipo de Servicio de Atención al Cliente al 1 800 637 6485.